



**GHYSLAIN BERTHOLON**

CARTE BLANCHE #18

**19.05 - 10.07.2021**

LE 111



**II**

**JE CROIS LES  
ARTISTES  
CAPABLES  
D'OUVRIR DES  
CHEMINS DE  
RÉFLEXION INÉDITS.  
COMME LES  
POÈTES, ILS  
DONNENT À LIRE  
LES ÉVÉNEMENTS  
DE LEUR TEMPS. **II****

**GHYSLAIN BERTHOLON**

**OEU**

**VRES**

# **REZILIENTIA**

"*Rezilientia* reprend, de façon allégorique, la théorie de Boris Cyrulnik. De l'anglais *resilience* qui vient du verbe latin *resilio*, littéralement "sauter en arrière", d'où "rebondir, résister".

*Rezilientia* est une œuvre résolument optimiste, ou plutôt désespérément optimiste comme j'aime à me définir. Il est très important de garder espoir, tout en étant conscient des efforts que l'humanité devra fournir au cours des prochaines décennies pour conserver à notre planète son équilibre et sa beauté.

Je parle de beauté car je ne veux pas d'une Terre où les générations futures devront se contenter de survivre ! Il faut y croire et tout mettre en œuvre pour que change, au plus vite, les modèles qui régissent nos sociétés. Arrêter cette course en avant qui, à force de production effrénée par pillage des ressources, a conduit au désastre écologique. Il est impératif de revenir à des choses simples et de bon sens, primordial de se reconnecter avec la nature."

Ghyslain Bertholon





Ghyslain Bertholon  
*Rezientia*, 2020

Sculpture, bronze et bois laqué / 8 ex.  
53 x 100 cm

*Rezientia* est sélectionnée par Fabrice Bousteau  
pour l'exposition estivale *Les Extatiques*

# ***MY SPRING IS BACK ET PETITE RÉSURGENCE***

Les sculptures *My Spring is Back* et *Petite résurgence* font écho à l'installation monumentale *Vanitas*, imaginée en 2007 pour la Ville de Rodez avant d'être régulièrement modifiée et augmentée à chaque nouvelle présentation.

"*Vanitas* met en scène un grand cerf naturalisé à l'agonie. On voit cet animal mythologique rendu vulnérable par la démesure de ses bois, dévoré par de minuscules insectes.

Chaque année, les bois devenus secs tombent en hiver, avant de repousser au printemps, donnant la preuve visible que tout renaît. Par la chute et la repousse de ces os branchus qui croissent avec une rapidité végétale, la nature affirme que sa force intense n'est qu'une perpétuelle résurrection, que tout doit mourir en elle et que pourtant rien ne peut cesser. On voit ainsi les bois de l'animal toucher la terre et repousser quelques mètres plus loin : la fusion de l'animal et du végétal est consommée."

**LE CERF EST PORTEUR  
D'UNE FORÊT DE  
SYMBOLES, TOUS  
APPARENTÉS AU  
DOMAINE OBSCUR DE  
LA FORCE VITALE.**



Ghyslain Bertholon

*Vanitas, 2007-21--*

Mouches et cerf naturalisés, bois de cerf,  
résine et bois laqués

Dimension totale de l'installation : 12 m.

Image extraite ci-dessus de l'oeuvre vidéo  
de Guillaume Baychelier, 2011

Cette oeuvre ne fait pas partie de  
l'exposition à la galerie LE 1111.





Ghyslain Bertholon  
*Petite Résurgence*

Sculpture murale ou à poser / Bronze patiné  
Oeuvre unique  
69 x 45 x 12 cm



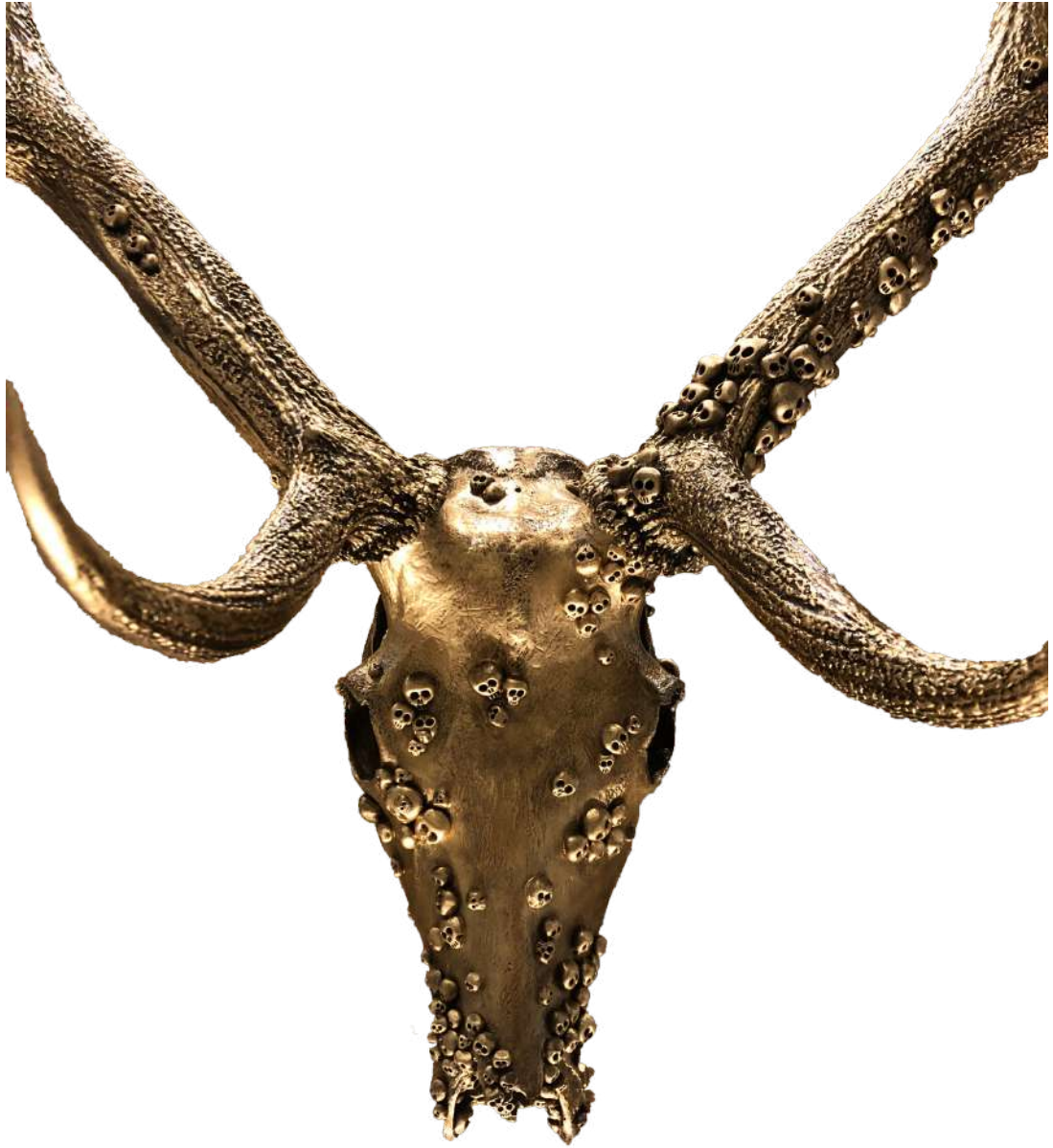


Ghyslain Bertholon avec *My spring is Back !*  
Galerie LE 1111, mai 2021



Ghyslain Bertholon  
*My spring is Back !*, 2021

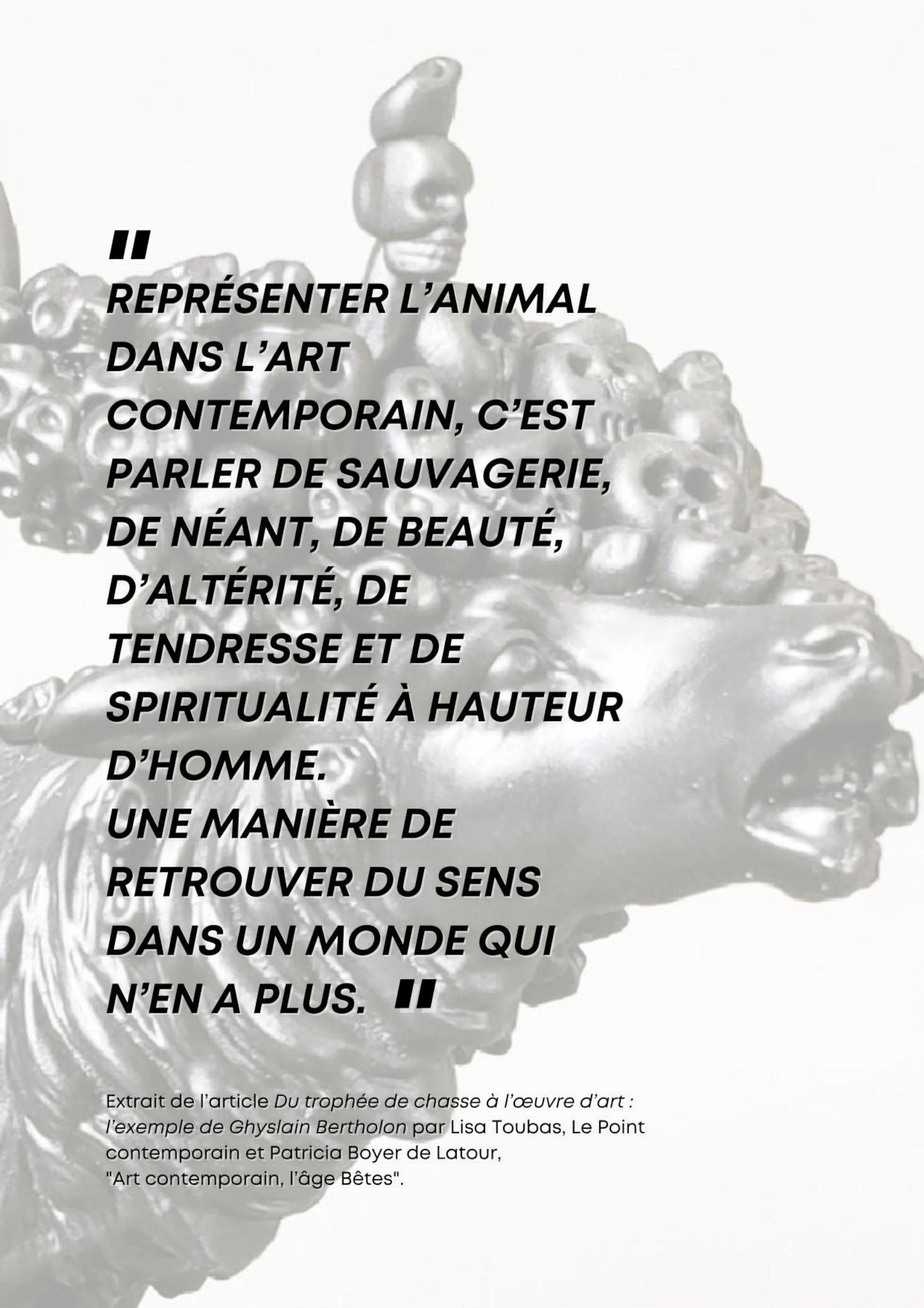
Sculpture / Résine patinée à froid  
Oeuvre unique  
200 x 180 x 32 cm



*My spring is Back !, 2021*

Détail





**II**  
**REPRÉSENTER L'ANIMAL**  
**DANS L'ART**  
**CONTEMPORAIN, C'EST**  
**PARLER DE SAUVAGERIE,**  
**DE NÉANT, DE BEAUTÉ,**  
**D'ALTÉRITÉ, DE**  
**TENDRESSE ET DE**  
**SPIRITUALITÉ À HAUTEUR**  
**D'HOMME.**  
**UNE MANIÈRE DE**  
**RETROUVER DU SENS**  
**DANS UN MONDE QUI**  
**N'EN A PLUS. II**

Extrait de l'article *Du trophée de chasse à l'œuvre d'art : l'exemple de Ghyslain Bertholon* par Lisa Toubas, *Le Point contemporain* et Patricia Boyer de Latour, "Art contemporain, l'âge Bêtes".

# ***TRANSIT GLORIA MUNDI (SIC)***

Dans les dernières sculptures de Ghyslain Bertholon, les corps d'animaux sont pris dans des gangues de petites vanités et d'insectes.

Le titre de cette série : *Transit gloria mundi (sic)*, détourne la locution latine "Sic transit gloria mundi" (*Ainsi passe la gloire du monde*), qui renvoie au caractère éphémères des choses.

Ce petit déplacement de mot suffit à altérer le sens : le constat (*sic* en début de phrase) indique désormais un relevé d'une erreur, une incohérence (*sic* en fin de phrase).





Ghyslain Bertholon  
*Gloria Mundi (Vol.3)*, 2021

Série "Transit Gloria Mundi (sic)"  
Technique mixte. Oeuvre unique  
32 x 20 x 20 cm





Ghyslain Bertholon  
*Gloria Mundi (Vol.1)*, 2021

Série "Transit Gloria Mundi (sic)"  
Technique mixte. Oeuvre unique  
11 x 27 x 28 cm



Ghyslain Bertholon  
*Gloria Mundi (Vol.1), 2021*

Série "Transit Gloria Mundi (sic)"  
Technique mixte. Oeuvre unique  
11 x 27 x 28 cm



Ghyslain Bertholon  
*Gloria Mundi (Vol.2)*, 2021

Série "Transit Gloria Mundi (sic)"  
Technique mixte. Oeuvre unique  
20 x 20 x 27 cm



Ghyslain Bertholon  
*Gloria Mundi (Vol.5)*, 2021

Série "Transit Gloria Mundi (sic)"  
Technique mixte. Oeuvre unique  
20 x 37 x 17 cm






Ghyslain Bertholon  
*Gloria Mundi (Vol.4)*, 2021

Série "Transit Gloria Mundi (sic)"  
Technique mixte. Oeuvre unique  
Hauteur 20 cm, socle 50 x 13 cm



Ghyslain Bertholon  
*Gloria Mundi (Vol.6), 2021*

Série "Transit Gloria Mundi (sic)"  
Technique mixte. Oeuvre unique  
Hauteur 35 cm, socle 30 x 34 cm

A grayscale photograph of a frog clinging to a textured wall. The frog is positioned on the right side of the frame, with its body and limbs pressed against the surface. The wall has a rough, cracked texture. The background is a plain, light color. The text is overlaid on the left side of the image.

**II**  
**EN CONTINUANT  
D'IGNORER L'URGENCE DES  
QUESTIONS  
ÉCOLOGIQUES. IL  
SEMBLERAIT QUE NOUS  
FONCIONS DROIT DANS LE  
MUR. II**

*Renaissance,*  
Beaux-Arts Editions, 2015-2016



Ghyslain Bertholon  
*Troché de Face, Moineau, 2020*

Bronze patiné et bois brûlé  
8 exemplaires numérotés signés  
22.5 x 22.5 x 12 cm





Ghyslain Bertholon  
*Troché de Face, Moineau, 2020*

Bronze patiné et bois brûlé  
8 exemplaires numérotés signés  
22.5 x 22.5 x 12 cm





Ghyslain Bertholon  
*Caiman invisible*, 2021

Série "Les Invisibles"  
Sculpture / Bronze patiné / 8 ex. numérotés signés  
40 x 30 x 12 cm. Poids : 7 kilos



Ghyslain Bertholon  
*Caiman invisible*, 2021

Série "Les Invisibles"  
Sculpture / Bronze patiné / 8 ex. numérotés signés  
40 x 30 x 12 cm. Poids : 7 kilos



Ghyslain Bertholon  
*Corbotté*, 2012

Sculpture / Bronze patiné  
8 ex. numérotés signés  
25 x 23 x 12 cm

Oeuvre d'intérieur ou d'extérieur : un filetage sous les pattes-bottes permet de fixer l'oeuvre sur un support à l'extérieur.



Ghyslain Bertholon  
*Bon voyage Monsieur Goya, 2021*

Sculpture / Bronze patiné / 8 ex. numérotés  
20 x 24 x 12 cm



Ghyslain Bertholon  
*Recto / Verso*, 2019-2021

Sculpture / Bronze et or  
Ex. 7/8  
Cai Jin Hi & Ghyslain Bertholon  
30 x 23 x 15 cm



# DIAL OGUES

# LES CHOIX DE GHYSLAIN BERTHOLON

Pour cette Carte Blanche, le choix de Ghyslain Bertholon s'est porté sur :

- une aquatinte de la célèbre série des *Caprices* de **Goya y Lucientes** dont l'artiste s'est inspiré pour sa sculpture "Bon voyage Monsieur Goya"
- un fier chevalier d'**Albrecht Dürer**, passant son chemin devant la mort
- une gravure et un dessin d'**Odilon Redon**
- un paysage du Maître hollandais **Rembrandt Van Rijn**, dont Ghyslain Bertholon rejoue la *Vue d'Omval* (1645) avec deux oeuvres intitulées "Rezilientia d'après Rembrandt."

Cinq oeuvres issues du fonds de la galerie avec lesquelles Ghyslain Bertholon dialogue avec humour et liberté, pour raconter sa propre histoire.



Ghyslain Bertholon

*Rezilientia d'après Rembrandt, 2021*

Gravure au laser sur plaque de métal

8 exemplaires numérotés et signés, 40 x 40 cm



Ghyslain Bertholon

*Rezilientia d'après Rembrandt, 2021*

Tirage fine art sur papier

20 exemplaires numérotés signés

30 x 30 cm



Rembrandt van Rijn

*Vue d'Omval, 1645*

Cette gravure ne fait pas partie de l'exposition.

Lorsque Ghyslain Bertholon revisite la gravure *Vue d'Omval* (1645) de Rembrandt, il y invite le dessin de sa sculpture "Rezilientia", en s'appuyant sur une souche dessinée par le Maître hollandais.

La nouvelle oeuvre - *Rezilientia d'après Rembrandt* - est une gravure au laser, technique la plus actuelle qui soit. En pendant de cette "matrice", l'artiste a réalisé un tirage sur papier fine art (20 ex.), allant encore plus loin dans son jeu avec l'histoire de la gravure.



Rembrandt van Rijn (1606 ou 1607-1669)  
*Paysage avec une vache*, c. 1650

Eau-forte et pointe sèche  
Etat II/IV. Filets de marge  
10,3 x 13,1 cm

Réf. Bartsch 237; Biorklund 50-1; Hollestein 251

**Collections permanentes**

- Musée du Louvre, Paris
- Rijksmuseum Amsterdam





Francisco Jose De Goya Y Lucientes  
(1746-1828)  
*Buen Viage*, 1799

Eau-forte et aquatinte sur papier vélin  
21,5 × 15 cm  
PL. 64 des Caprices  
Delteil 101  
Harris 99 IV



Ghyslain Bertholon  
*Bon voyage Monsieur Goya*, 2021

Sculpture / Bronze patiné / 8 ex. numérotés  
20 x 24 x 12 cm



Odilon Redon (1840-1916 )

*Visage idéaliste*, 1896

Frontispice pour "Le Mouvement idéaliste en peinture", 1896, Paris.

Lithographie sur Japon contrecollée sur Velin. Mellerio 159

Dimensions : sujet :18 x 14 cm. feuille : 44,6 x 31 cm

Rarissime épreuve signée des initiales de l'artiste en bas à droite au crayon



Odilon Redon (1840-1916 )

*Étude de chevaux*, 1899

Dessin à la pierre noire, signé en bas à droite  
25,8 x 32 cm

Expositions : Odilon.Redon Paris, 1958, n5

Provenance : collection Ari Redon, Paris et Stephen Higgins, Paris

Cat. Wildenstein Institute 997

Certificat d'authenticité Hubert Prouté

Prix sur demande



Odilon Redon (1840-1916 )  
*Étude de chevaux (détails), 1899*

Dessin à la pierre noire, signé en bas à droite  
25,8 x 32 cm

Expositions : O.R. Paris, 1958, n5  
Cat. Wildenstein Institute

Certificat d'authenticité Hubert Prouté





“Solitaire, au pas ferme de son destrier, l'épée au côté, le plus célèbre insoumis de l'art occidental chevauche vers son destin parmi les bois et nos pensées, sans peur ni imploration.”

**Albrecht Dürer (1471-1528)**  
***Le Chevalier, la Mort et le Diable, 1513***

Eau-forte et pointe sèche  
23,5 x 18 cm

Épreuve du XVIIe siècle.

Probablement une épreuve D ou E selon Meder.

Traces de cuvette

Monogramme et date sur la tablette, en bas à gauche : “S.1513 / A D”

Réf. : Bartsch 98; Meder-Hollstein 74

*Un samourai  
d'Occident,  
Dominique Venner*

**Collections permanentes**

—> British Museum, Londres

—> Cabinet des Estampes, Strasbourg

—> Metropolitan Museum of Art, New York

—> National Gallery of Art, Washington



“Dans un paysage accidenté passe, de droite à gauche, un cavalier en armure portant la lance et ceint de l'épée. A gauche, la Mort montée sur un pauvre cheval et tenant un sablier semble s'apprêter à lui couper le chemin ; à droite, derrière lui, un diable debout lève sa main griffue comme pour s'emparer de lui. Un chien l'accompagne ; un lézard (ou une salamandre) rampe sous son cheval ; dans l'angle gauche, un crâne repose sur un tronc d'arbre coupé contre lequel est posé un cartellino qui porte la date de 1513 précédée d'un S et le monogramme de l'artiste. On aperçoit dans le lointain une ville ou un château.” Pierre Vaisse

Considéré par bien des historiens comme le plus grand buriniste de l'histoire, Dürer apprend à se servir du burin et de la pointe vers l'âge de 12 ans auprès de son père, maître orfèvre à Nuremberg. En 1513-1514, lorsqu'il réalise trois des gravures les plus saisissantes de tout l'art occidental - La Mélancolie, Saint Jérôme dans sa cellule et Le Chevalier, la Mort et le Diable - Dürer a atteint sa plénitude technique et créative.

Le Chevalier, la Mort et le Diable a fait l'objet de nombreuses interprétations au cours de l'histoire : insoumis à la tentation (il ignore le diable, donc le péché) ou à la peur (il ignore la mort), le cavalier a symbolisé le chevalier chrétien. Nietzsche y a vu le philosophe solitaire; le troisième Reich l'a récupéré pour glorifier les soldats allemands; les marxistes s'en sont servis pour critiquer la bourgeoisie, etc.







Dürer a travaillé ici sur la perfection des proportions anatomiques mais aussi sur les vibrations de vie qui animent l'homme et le cheval, à travers un réseau de traits complexes et infiniment subtils. D'un traitement technique extraordinaire, cette gravure présente des effets si incroyables que l'on croirait distinguer la couleur de la robe du cheval. Il est probable que Dürer n'ait eu d'autres ambitions que de répondre à ce souci constant d'illustrer les proportions idéales du cheval, après s'être préoccupé de la construction du corps humain avec Adam et Ève.

Dürer a étudié toute sa vie le moyen d'élever l'art allemand sur un plan humaniste en le fondant sur les connaissances perspectives, sur la géométrie et les proportions.

L'historien de l'art Pierre Vaisse précise que Dürer "a joui de son vivant d'une réputation immense, surtout comme graveur : ses estampes furent copiées dans toute l'Europe. La gravure sur cuivre et la gravure sur bois n'étaient encore que des techniques récentes ; il a porté la première à un point de perfection jamais atteint depuis lors et élevé la seconde, qui jusque-là se limitait à de simples et grossières illustrations de livres, au rang d'un art majeur."

*(Pierre Vaisse)*







Albrecht Dürer (1471-1528)

Né le 21 mai 1471 à Nuremberg,  
où il est mort le 6 avril 1528

Albrecht Dürer est un dessinateur, graveur et peintre allemand également connu comme théoricien de la géométrie et de la perspective linéaire.

Vers l'âge de douze ans, il entre dans l'atelier d'orfèvrerie de son père. Après un apprentissage chez un peintre local, le jeune homme accomplit son tour de compagnonnage puis, désireux d'enrichir la tradition germano-flamande par l'apport de la Renaissance italienne, il se rend à deux reprises en Italie (1495-1496 et 1505-1507). Émule des artistes du Cinquecento, il étudie et met en application les règles qui régissent les proportions du corps de l'homme et du cheval, ainsi que la mise en perspective scientifique de l'espace.

En 1525, trois ans avant sa mort, l'artiste fait paraître le premier grand ouvrage de mathématiques en langue allemande : *Instructions pour la mesure, à la règle et au compas, des lignes, plans et corps solides*.

Dürer a 28 ans vers 1500, époque où il achève son *Autoportrait au col de fourrure*, son autoportrait le plus remarquable en raison de sa ressemblance avec de nombreuses représentations du Christ.

En haut à droite du tableau, l'artiste écrit "Albrecht Dürer de Norique, je me suis représenté ainsi avec des couleurs durables dans la 28e année".

Ghyslain Bertholon fusionne son visage à celui de Dürer, et ajoute sous l'inscription historique existante "Je suis né quand il est mort", ainsi que l'année 2005 en chiffres romains.

"Peinte" ici avec des couleurs non durables, son caractère intemporel renoue, facétieusement, avec le *memento mori*.



Ghyslain Bertholon  
*Je suis né quand il est mort, 2005*

D'après *L'Autoportrait au col de fourrure* de Dürer  
Technique mixte. Oeuvre unique

**BIO**

**GRAPHIE**





L'art de Ghyslain Bertholon est engagé. Politique, philosophique, il est générateur de pensée. Il sonde le vivant, l'instinct, la conscience, la raison, questionne le statut de la nature, de l'animal et de l'homme, les rapports de domination du dernier sur son environnement et sur lui-même, et n'a de cesse de fixer, en sculptures, dessins, installations, par des chocs plastiques et des éclats caustiques, dans ses titres et sous titres même (contrepèterie, jeux de mots, calambour), nos vanités contemporaines.

Au revers de leur drôlerie, ses œuvres soufflent, embusquées, quelques interrogations profondes : Où allons nous ? Que va-t-on laisser ? Jusqu'où peut-on tordre, plier la nature ? Notre humanité est-elle en train de disparaître ?



## **JULIE ESTÈVE**

Extrait de texte pour l'exposition Revenge!  
Olivier Castaing-School Gallery, 2016

# GHYSLAIN BERTHOLON

Né à Lyon en 1972, vit et travaille à Saint-Etienne  
DNSEP à l'école des Beaux-arts de Saint-Etienne

À partir de 2005, Ghyslain Bertholon écrit sa propre Poésie (mise en place du programme artistique Diachromes Synchrones et Poésies) et multiplie expositions et résidences en France et à l'étranger (Berlin, Tallinn, Riga, Bruxelles, Lausanne, Singapour, New-York, Nanjing en Chine).

Il fonde le Laboratoire d'Art Impliqué (association pour la sensibilisation des publics à l'art contemporain) et travaille pour l'école des Beaux-Arts de Saint-Étienne en collaboration avec ELIA (The European League of Institutes of the Arts) sur le programme re:search project.

Une part importante de ses Poésies témoignent de sa sensibilité écologiste par l'étude des rapports de dominations exercés par l'Homme sur la Nature en général et les animaux en particulier.



Portrait de l'artiste devant son installation  
*Taupologie (medium)*  
Bronze et terre  
Hôtel de Sully, Paris, 2011

# EXPOSITIONS (SÉLECTION)

## 2021

Les Extatiques, commissariat Fabrice Bousteau  
Face, Art22, Bruxelles  
Ghyslain Bertholon, Carte Blanche avec Durer, Goya,  
Redon, Rembrandt, LE 1111, Lyon  
Arts Éphémères, Marseille  
On achève bien la culture, H galerie, Paris  
So écolo, galerie F, Paris

## 2020

Inappropriate Thoughts, The LAB, Los Angeles  
Feux 1 et Feux 2, Galerie LE 1111, Lyon  
Small is Beautiful, ART22 Gallery, Bruxelles  
Art Paris Art Fair 2020, School Gallery, Paris

## 2019

Jardinons les possibles, Grandes Serres, Pantin  
Éloge de la curiosité, Résonance Biennale de Lyon  
Puisqu'il est encore temps, Art 22 Gallery, Bruxelles  
Exposition et vente aux enchères d'œuvres au profit  
des jeunes de la Maison Solidaire  
Théâtre de Tardy, Saint-Etienne  
So what ?, Galerie Métamorphik, Ste-Foy-lès-Lyon  
Art Elysées Art Fair, Art22 Gallery, Paris  
L'art et la Matière, Centre Culturel Aragon, Oyonnax  
Art Paris Art Fair 2019, School Gallery, Paris  
Figures de L'animal, Ctre d'art contemporain, Meymac  
The Gallerist's Spirit, Dupré & Dupré Gallery, Béziers

## 2018

School Gallery / Olivier Castaing, Paris  
Face à Face, Galerie Metamorphik, Ste-Foy-Les-Lyon  
Oh se battre rend heureux même si la défaite est  
totale, Galerie Metamorphik, Ste-Foy-Les-Lyon  
Animal-Animalos, Dupré & Dupré Gallery, Béziers  
News of the fake, l'Orangerie, Sucy-en-Brie  
Art Paris Art Fair 2018, School Gallery  
Formes d'histoires, les Tanneries, Amilly  
Héritages, l'Artsenal, Dreux  
Miroir Miroir, l'Arteppes, Annecy

## 2017

Face à face à face, Galerie Larnoline, Sauve  
Putain d'expo!, Domaine de La Pras, Montverdun  
Cas d'espèces, Aldébaran art contemporain, Castries  
Chassé croisé, avec le musée de la chasse et de la  
nature de Paris, Château de Champlitte  
Déambule, Festival de paysages d'Annecy  
Paysages, pas si sages, Biennale d'art contemporain  
d'Issy les Moulineaux  
Parcours art et nature du Giffre, Taninges

## 2016

Revenge! (you're innocent when you dream), School  
Gallery Paris-Olivier Castaing, Paris  
SAFARIS, Musée de la Chasse et de la Nature, Paris  
Vente aux enchères au profit de La Source de  
Gérard Garouste, au profit de l'association La  
Source d'Annonay, Art Curial  
Art Paris, représenté par School Gallery Paris-Olivier  
Castaing, Grand Palais, Paris

## 2015

Tu dois changer ta vie !, Tripostal, Lille 3000  
Recto/Verso, Fondation Vuitton, Vente aux enchères  
au profit du Secours populaire Français  
Cannibalisme, Animalisme, Galerie Anne Perré, Paris  
Chimères et Merveilles, Château du Rivau

## 2014

Once in a blue moon, Institut français, Singapour  
Intangible Beauty: Beautiful Women and the endless  
Void, Kasher/Potamkin Gallery NEW YORK U.S.A.  
Velo work art, Vente aux enchères au profit de  
l'association Prévention routière

## 2013

MONTAGNE, Galerie Sandrine MONS et showrooms  
LOFT, Nice et Cannes  
Face to face, School Gallery, Paris  
Discount, Jeune création, Paris

## 2012

Ma Léda, School Gallery, Paris  
L'échappée Belle, L'angle, La Roche sur Foron

## 2011

Poézies Chinoises, Sanjiang Univ., Nanjing, Chine  
Taupologie, hôtel de Sully, Paris, France  
Bêtes Off, com. Claude d'Anthenaise, directeur du  
Musée de la Chasse et de la Nature, Paris  
Wyne and roses, Synchronomes, Galerie SynopsisM,  
Lausanne, Suisse

## 2010

Synchronomes & Poézies, La Galerie, La Garde  
Salon du Dessin contemporain, School gallery Paris

# EXPOSITIONS (SÉLECTION)

## 2009

Tant et Temps de réflexions, School Gallery, Paris  
Tant et temps de réflexions, Galerie Synopsis-m,  
Lausanne, Suisse  
Fête des Lumières de la Ville de Lyon  
Projet Ville de Lyon, Quai du Rhône 3/6ème ardt  
Love is Hall !, Galerie Georges Verney-Carron  
(Résonance Biennale d'art contemporain de Lyon)  
Une demie seconde d'éternité au FRAC Languedoc-  
Roussillon, Montpellier  
Acquisition d'œuvres par le FRAC Languedoc-  
Roussillon

## 2008

La Nuit Blanche, Amiens, France  
Champ de Gare, Art en l'Isle 2008, résidence pour la  
L'Isle d'Abeau, intervention dans l'espace Jeune  
création contemporaine, Toulon  
International Art Show / Foire d'Art contemporain  
de Cannes, Hôtel Carlton, représenté par la Galerie  
Synopsis-m, Lausanne, Suisse  
Poézies, Centre d'Art du Forez, Feurs

## 2007

Printemps Français en Lettonie à l'Académie des  
Beaux-Arts de Riga Design Night of Tallinn, la  
Grande Mouette présentée en Estonie dans le  
cadre de "Art and Light in Tallinn".  
Deupatosaurus à Art 45, galerie Georges Verney-  
Carron, Biennale d'art contemporain de Lyon  
Alice & Peter, mythologies de l'enfance au Centre  
d'art contemporain de l'Yonne  
Que sommes-nous devenus ? au Théâtre d'Auxerre  
Poézies à la galerie Sainte-Catherine, Rodez

## 2006

So ist das Leben, galerie Georges Verney-Carron,  
Villeurbanne  
'R' du large, commande publique pour la Ville de  
Saint-Etienne  
Diachromes, Synchrones & Poézies au Centre d'Art  
La Halle, Pont en Royans  
Festival des jardins de rues de la Ville de Lyon  
Projet Lampyre Voltaire (intervention quartier  
Voltaire Lyon 3e), Fête des Lumières de Lyon, La  
Roche sur Yon, galerie Roger Tator

# CATALOGUES D'EXPOSITIONS (SÉLECTION)

## **A l'ombre d'Eros**

Editions Silvana, 2015

Textes Marie Deparis

## **IN SITU**

Editions Méridianes 2015

Textes Marie-Caroline Allaire-Matte

## **Les Moustaches radar**

Le Radar Editions 2015

Textes des notices Julie Aulnette

## **Chasse et chassé**

Ed. Conseil Général Loire Atlantique

2014. Texte de Virginie Bourget

## **Bêtes Off**

Editions du Patrimoine 2012

Texte de Claude d'Anthenaise

## **Jardins publics / Jardins privés**

Aldébaran 2012

## **Um[laut]**

Revue d'art contemporain Allemande

2011

## **Lyon Ville d'Art contemporain**

Hors série Lyon Capitale Biennale d'Art  
contemporain 2011

## **Entre autrefois et aujourd'hui**

Acte II «Volumes» Mars 2010

## **cat.du Salon du dessin contemporain**

carrousel du Louvre 2010

## **Catalogue Jeune création 2009**

## **L'Attraction de l'Espace**

Musée d'art Moderne saint Etienne

Métropole, 2009

## **La Dégelée Rabelais**

FRAC Languedoc Rousillon, 2009

## **Seconde Peau, Seconde vie**

Ville de Guyancourt, 2009

## **International Art Diary 2008**

## **Alter Ego - Quand les relations deviennent formes, 2008**

(Ghyslain Bertholon, Sylvie Blocher, Sophie Calle, Collectif 1.0.3., Dejobe et Lacombe, Slimane Raïs), Office Départemental d'action culturelle de Haute-Savoie

## **Catalogue Lampyre Voltaire (monographie)**

Ville de Lyon - Région Rhône-Alpes 2007

## **Semaine N°87 - 2006 - revue pour l'art contemporain (monographie)**

## **Ghyslain Bertholon - So ist das Leben**

## **Un printemps français en Lettonie**

Editions ESADSE 2007



# ŒUVRES DANS L'ESPACE PUBLIC / COMMANDES PUBLIQUES

## **Taupologie de Fontfroide**

Abbaye de Fontfroide / In Situ  
Pose de l'œuvre juin 2015

## **Lauréat 1% artistique Parc du Vallon**

Installation de Rypa Silva à Lyon (quartier  
Duchère), 2014-2015

## **Lauréat 1% artistique Vitry sur Seine**

Installation de Paloma Square Balzac à Vitry  
sur Seine (94), 2014-2015

## **Taupologie et autres pots de taupes**

Acquisition Région Rhône-Alpes

## **1% artistique**

renovation éab. scolaire à Sorbiers  
Pose de l'œuvre septembre 2014

## **Taupologie du Château du Rivau**

Pose de l'œuvre mars 2012

## **Taupologie de l'Hôtel de Sully**

Production du Centre des monuments  
nationaux  
Place des Vosges, Paris / 2011-2012

## **Taupologie de La Roque d'Anthéron**

La Roque d'Anthéron  
Pose de l'œuvre printemps 2012

## **Fountain of love (to Mister Jean-Honoré Fragonard)**

Commande publique / œuvre pérenne  
Grand Parc Miribel Jonage, 2011

## **Acquisition d'œuvres**

### **FRAC Languedoc-Rousillon 2009**

### **Fête des Lumières de la Ville de Lyon**

Projet Ville de Lyon (œuvre temporaire) Quai  
du Rhône 3/6ème arrondissement, 2009

### **Art and Light in Tallinn**

La Grande Mouette à Tallinn (œuvre  
temporaire) 2007

### **Projet Lampyre Voltaire**

Résidence Fête des Lumières, Ville de Lyon.  
(œuvre temporaire), 2006

### **Parcours lumineux / Superflux Yon**

La Roche sur Yon (œuvre temporaire),  
galerie Roger Tator 2006

### **'R' du large**

Commande publique (œuvre pérenne)  
Place Chavanelle à Saint-Etienne Pose de  
l'œuvre 2006

### **Fumées noires pour nos nuits blanches**

Galerie Roger Tator (œuvre temporaire) Fête  
des Lumières 2005

### **Jardins des Utopies**

Commande publique (œuvre pérenne) Ville  
de Saint-Etienne/ Pose de l'œuvre 2003

# QUELQUES ŒUVRES EXTERIEURES ET COMMANDES PUBLIQUES



Fountain of Love  
(to Mister Jean Honoré Fragonard)



Deupatosaurus, 2007  
mousse polyuréthane, acier et résine  
350 x 205 x 170 cm



Taupologie (medium), 2011  
Hôtel de Sully, Paris\_Bronze et terre, 6m3



"r" du large, 2006  
Fonte et zinc métallisée  
Commande publique / place Chavanelle Saint-Etienne



Petra Silva , 2015  
Commande publique / Sculpture en pierre de taille,  
hauteur de chaque colonne : 300cm



"r" du large (détail), 2006

# LE 1111



Céline Moine et Laurent Giros  
deux galeristes mariant les univers

**En abolissant les frontières temporelles, en mélangeant les époques et les pratiques, LE 1111 offre un terreau favorable pour régénérer notre regard sur l'art.**

LE 1111 est un espace intime et chaleureux, situé en étage, à mi-chemin entre la galerie traditionnelle et l'appartement privé. Les quatre "1" de l'adresse – 11 rue Chavanne, Lyon 1, étage 1 – ont donné le coup d'envoi à des expositions transversales, des interconnexions entre artistes contemporains et artistes classiques, notamment à travers des expositions "Cartes Blanches" dans lesquelles un artiste est invité à faire dialoguer ses oeuvres avec celles d'artistes consacrés issues de la collection de la galerie (Rembrandt, Durer, Picasso, Matisse, Miro, Ernst, Zao Wou-Ki...).

**Remerciements à Olivier Castaing, School Gallery Paris, qui représente l'artiste depuis 2009.**

# LE 1111

## **Exposition Ghyslain Bertholon**

Carte Blanche #18  
avec REMBRANDT / ALBRECHT DÜRER  
FRANCISCO GOYA / ODILON REDON

**Du 19 mai au 10 juillet 2021.**

du mercredi au samedi de 15h à 19h  
ou sur rendez-vous.

## **Galerie Céline Moine & Laurent Giros Fine Art**

11 rue Chavanne.  
Premier étage  
69001 Lyon (France)

Du mercredi au samedi, 15h-19h ou sur  
rendez-vous.

### **Accès**

Métro Hôtel de Ville à 200 mètres  
Parking Saint Antoine à 30 mètres

### **Céline Moine, Galerie Céline Moine**

spécialiste art contemporain  
pôle art et entreprise  
celinemoine@galeriecelinemoine.com  
+33 (0)6 14 64 50 45

### **Laurent Giros, Laurent Giros Fine Art**

spécialiste art ancien et moderne  
pôle expertise et estimation  
laurentgiros@gmail.com  
+33 (0)6 66 73 36 31